



รายงานการเฝ้าระวังติดตามสถานการณ์น้ำและความช่วยเหลือ  
ศูนย์ปฏิบัติการทรัพยากรธรรมชาติและสิ่งแวดล้อม (ด้านทรัพยากรน้ำ)  
กระทรวงทรัพยากรธรรมชาติและสิ่งแวดล้อม



กองวิเคราะห์และประเมินสถานการณ์น้ำ กรมทรัพยากรน้ำ

โทรศัพท์ ๐ ๒๒๗๑ ๖๐๐๐ ต่อ ๖๔๔๕ โทรสาร ๐ ๒๒๗๘ ๖๖๒๙ www.dwr.go.th IDLine: mekhalawoc Email: mekhala@dwr.mail.go.th

รายงานฉบับที่ ๔๕๐/๒๕๖๘

เวลา ๐๘.๐๐ น.

วันที่ ๖ ตุลาคม ๒๕๖๘

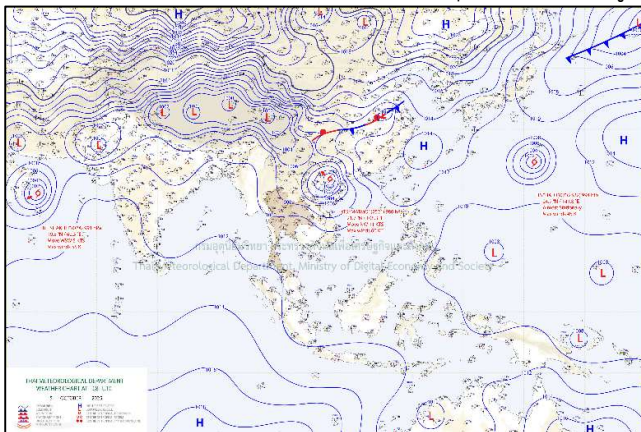
เรียน รมว.ทส. เลขาธิการ รมว.ทส. ที่ปรึกษา รมว.ทส. ปกท.ทส. รอง ปกท.ทส. อทน. อทบ. และหน่วยงานที่เกี่ยวข้อง

**๑. สภาพอากาศ เวลา ๐๕.๐๐ น.** (กรมอุตุนิยมวิทยา)

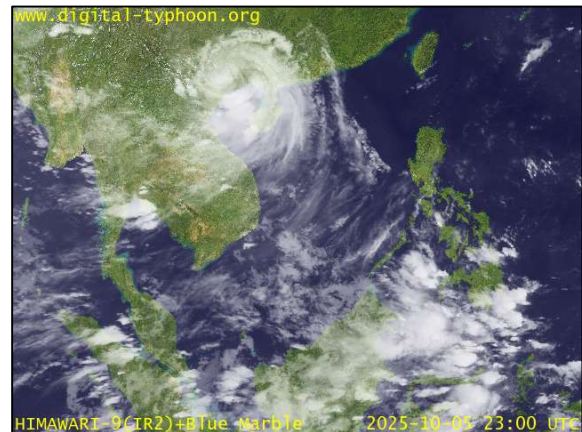
พยากรณ์อากาศ ๒๔ ชั่วโมงข้างหน้า บริเวณภาคตะวันออกเฉียงเหนือ และภาคตะวันออกมีฝนตกหนักบางแห่ง โดยเฉพาะบริเวณจังหวัดหนองคาย บึงกาฬ สกลนคร นครพนม จันทบุรี และตราด ขอให้ประชาชนในบริเวณดังกล่าวระวังอันตรายจากฝนตกหนักไว้ด้วย เนื่องจากมรสุมตะวันตกเฉียงใต้กำลังปานกลางที่พัดปกคลุมทะเลอันดามัน ประเทศไทย และอ่าวไทยจะมีกำลังแรงขึ้น

สำหรับบริเวณทะเลอันดามันตอนบนมีคลื่นสูง ๑-๒ เมตร ส่วนทะเลอันดามันตอนล่างและอ่าวไทยมีคลื่นสูงประมาณ ๑ เมตร บริเวณที่มีฝนฟ้าคะนองคลื่นสูงมากกว่า ๒ เมตร ขอให้ชาวเรือเดินเรือด้วยความระมัดระวัง และหลีกเลี่ยงการเดินเรือในบริเวณที่มีฝนฟ้าคะนอง

อนึ่ง เมื่อเวลา ๐๑.๐๐ น. ของวันนี้ (๖ ต.ค. ๖๘) พายุไต้ฝุ่น "แมตโม" (MATMO) ได้อ่อนกำลังลงเป็นพายุโซนร้อนกำลังแรง และเคลื่อนขึ้นฝั่งบริเวณมณฑลกว่างซี ทางตอนใต้ประเทศจีนแล้ว กำลังเคลื่อนตัวทางทิศตะวันออกเฉียงเหนือ หลังจากนั้นจะอ่อนกำลังลงอย่างรวดเร็วตามลำดับ โดยพายุนี้ไม่เคลื่อนเข้าสู่ประเทศไทย

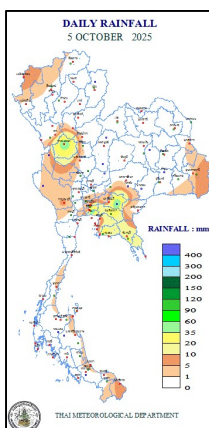


แผนที่อากาศ วันที่ ๖ ต.ค. ๒๕๖๘ เวลา ๐๑.๐๐ น.



ภาพถ่ายดาวเทียม วันที่ ๖ ต.ค. ๒๕๖๘ เวลา ๐๖.๐๐ น.

**๒. ปริมาณฝนสะสม ณ เวลา ๐๗.๐๐ น.(เมื่อวาน) - ๐๗.๐๐ น.(วันนี้)** (กรมอุตุนิยมวิทยา)



จุดตรวจวัด	ปริมาณฝน (มม.)
กรุงเทพฯ (บางนา สกษ.)	๖๑.๙
จ.ปราจีนบุรี (กบินทร์บุรี)	๕๘.๖
จ.กำแพงเพชร	๕๒.๙
จ.ระยอง (ห้วยโป่ง สกษ.)	๓๓.๓
จ.สมุทรปราการ (สนามบินสุวรรณภูมิ)	๓๒.๖
จ.ฉะเชิงเทรา	๒๔.๓

๓. ปริมาณฝนสะสมของพื้นที่ลาดเชิงเขา ๑๒ ชม. ที่ผ่านมา (กรมทรัพยากรน้ำ)

รหัสสถานี	จุดตรวจวัด	ปริมาณฝน (มม./๑๒ ชม.)
STN๑๓๘๙	บ้านหนองน้ำเย็น ต.ทุ่งควายกิน อ.แก่ง จ.ระยอง	๘๙.๐๐
STN๑๓๘๖	บ้านคลองกระท้อน ต.บางบุตร อ.บ้านค่าย จ.ระยอง	๘๑.๐
STN๑๑๒๑	บ้านแม่ชืด ต.แม่นาจร อ.แม่ลาน้อย จ.แม่ฮ่องสอน	๕๘.๕
STN๑๙๙๖	บ้านใหม่สามัคคี ต.นิคมพัฒนา อ.นิคมพัฒนา จ.ระยอง	๕๕.๕
STN๑๖๖๐	บ้านเขาจอมแห ต.มะขามคู่ อ.นิคมพัฒนา จ.ระยอง	๔๒.๕
STN๑๕๗๘	บ้านเขาวง ต.ปากแพรก อ.ดอนสัก จ.สุราษฎร์ธานี	๓๘.๕
STN๑๖๓๐	บ้านห้วยผึ้ง ต.ห้วยผา อ.เมืองแม่ฮ่องสอน จ.แม่ฮ่องสอน	๓๗.๐
STN๑๖๘๔	บ้านวังใหญ่ ต.นาทวี อ.นาทวี จ.สงขลา	๓๑.๐
STN๑๓๙๑	บ้านหนองมะค่า ต.โป่งแดง อ.เมืองตาก จ.ตาก	๒๗.๐
STN๑๔๑๕	บ้านกกเชียง ต.ห้วยขมิ้น อ.ด่านช้าง จ.สุพรรณบุรี	๒๗.๐

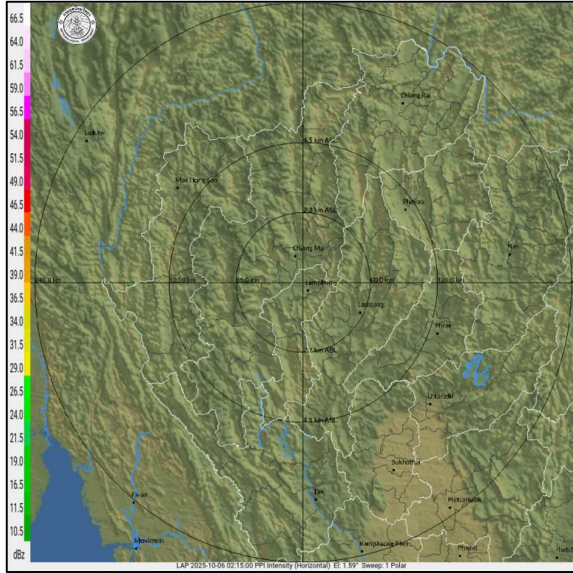
ปริมาณฝนสะสมของพื้นที่ราบลุ่มริมน้ำ ๒๔ ชม. ที่ผ่านมา (กรมทรัพยากรน้ำ)

รหัสสถานี	จุดตรวจวัด	ปริมาณฝน (มม./๒๔ ชม.)
TA๑๗๐๔๐๖	ต.ทางเกวียน อ.แก่ง จ.ระยอง	๙๗.๐๐
TC๑๕๐๕๐๑	ต.วังตาล อ.กบินทร์บุรี จ.ปราจีนบุรี	๘๔.๕๐
TA๑๗๐๓๐๑	ต.สำนักทอง อ.เมือง จ.ระยอง	๗๙.๕๐
TA๑๗๐๔๐๕	ต.ทุ่งควายกิน อ.แก่ง จ.ระยอง	๗๐.๕๐
TA๑๗๐๔๐๔	ต.กระแสน อ.แก่ง จ.ระยอง	๕๔.๕๐
TC๑๔๐๖๐๖	ต.ท่ามะขาม อ.เมือง จ.กาญจนบุรี	๔๑.๐๐
TA๑๗๐๒๐๒	ต.บ้านค่าย อ.บ้านค่าย จ.ระยอง	๓๕.๕๐
TC๑๕๐๘๐๒	ต.ท่ากระดาน อ.สนามชัยเขต จ.ฉะเชิงเทรา	๒๘.๐๐
TA๑๗๐๗๐๕	ต.คลองพลู อ.เขาคิชฌกูฏ จ.จันทบุรี	๒๕.๕๐
TC๑๕๐๑๐๘	ต.ชัยมะกรูด อ.คลองหาด จ.สระแก้ว	๒๓.๐๐

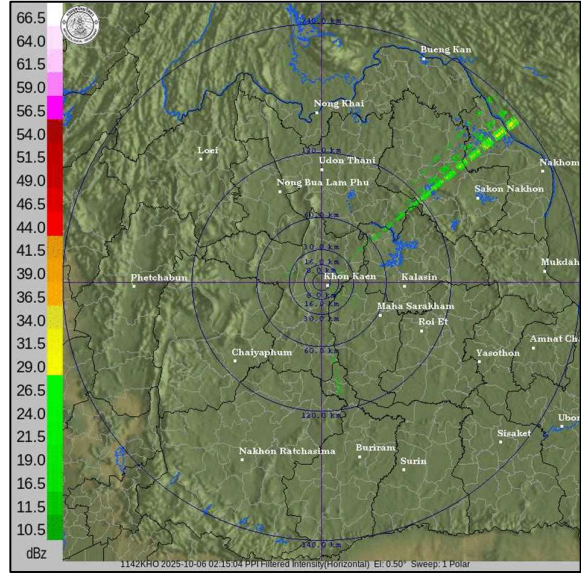
๔. ค่าความชื้นในดิน (กรมทรัพยากรน้ำ/คณะกรรมการแม่น้ำโขง)

ภูมิภาค	ความชื้นในดิน [-] ๑๑ ส.ค. ๖๗	ความชื้นในดิน [-] ๑๑ ก.ย. ๖๘	แนวโน้ม
เหนือ	๐.๐๑ - ๐.๖๕	๐.๐๑ - ๐.๖๕	ปกติ
กลาง	๐.๐๑ - ๐.๖๕	๐.๖๕ - ๐.๙๐	ใกล้จะอิ่มตัว
ตะวันออกเฉียงเหนือ	๐.๐๑ - ๐.๖๕	๐.๖๕ - ๐.๙๐	ใกล้จะอิ่มตัว
ตะวันออก	๐.๐๑ - ๐.๖๕	๐.๖๕ - ๐.๙๐	ใกล้จะอิ่มตัว
ตะวันตก	๐.๐๑ - ๐.๖๕	๐.๐๑ - ๐.๖๕	ปกติ
ใต้	๐.๐๑ - ๐.๖๕	๐.๐๑ - ๐.๖๕	ปกติ

๕. เรดาร์ตรวจอากาศ ณ วันที่ ๖ ตุลาคม ๒๕๖๘ (กรมอุตุนิยมวิทยา)



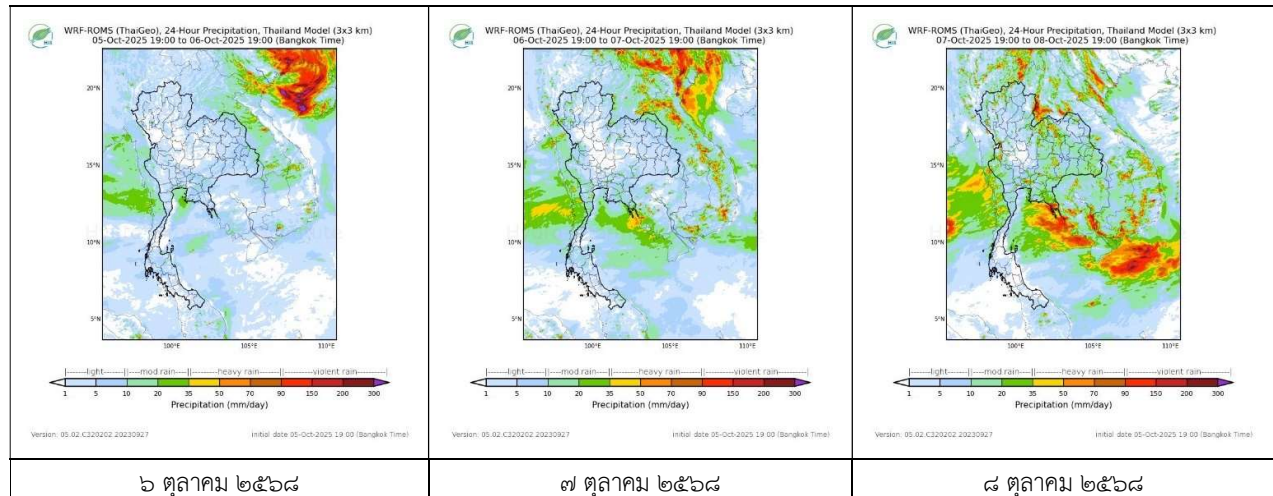
สถานีลำพูน เวลา ๐๙.๑๕ น.



สถานีขอนแก่น เวลา ๐๙.๑๕ น.

จากเรดาร์ตรวจอากาศไม่พบกลุ่มเมฆฝนบริเวณประเทศไทย

๖. แผนภาพคาดการณ์ฝนล่วงหน้า ๓ วัน (สถาบันสารสนเทศทรัพยากรน้ำ (องค์การมหาชน))



๗. สถานการณ์น้ำในแหล่งเก็บกักน้ำ ณ วันที่ ๕ ตุลาคม ๒๕๖๘ (กรมชลประทาน กรมทรัพยากรน้ำ และสททช.)

๗.๑ ปริมาณน้ำในอ่างขนาดใหญ่ ๖๐,๔๖๖ ล้าน ลบ.ม. คิดเป็นร้อยละ ๘๕ (ปริมาณน้ำใช้การได้ ๓๖,๙๒๗ ล้าน ลบ.ม. คิดเป็นร้อยละ ๗๘) ปริมาณน้ำในอ่างฯ เทียบกับปี ๒๕๖๗ (๕๕,๒๐๙ ล้าน ลบ.ม. คิดเป็นร้อยละ ๗๘) มากกว่าปี ๒๕๖๗ จำนวน ๕,๒๕๗ ล้าน ลบ.ม. ปริมาณน้ำไหลลงอ่างฯ จำนวน ๔๗๒.๓๑ ล้าน ลบ.ม. ปริมาณน้ำระบายจำนวน ๑๗๗.๖๘ ล้าน ลบ.ม. สามารถรับน้ำได้อีก ๑๐,๕๓๙ ล้าน ลบ.ม.

อ่างเก็บน้ำ	ความจุที่ รณก. (ล้าน ลบ.ม.)	ปริมาตร น้ำในอ่าง		ปริมาตร น้ำใช้การได้		ปริมาตร น้ำไหลลงอ่าง		ปริมาตร น้ำระบาย		ปริมาตรน้ำ รับได้อีก (ล้าน ม.๓) (ตามค่าสมบ- ปริมาตรน้ำ ปัจจุบัน)
		ปริมาตร (ล้าน ม.๓)	% น้ำ เก็บ กัก	ปริมาตร (ล้าน ม.๓)	% น้ำใช้ การ	วันนี้ (ล้าน ม.๓)	เมื่อวาน (ล้าน ม.๓)	วันนี้ (ล้าน ม.๓)	เมื่อวาน (ล้าน ม.๓)	
๑.ภูมิพล	๑๓,๔๖๒	๑๑,๙๔๑	๘๙	๘,๑๔๑	๘๔	๑๐๓.๖๙	๙๔.๕๑	๕.๐๐	๕.๐๐	๑,๕๒๑
๒.สิริกิติ์	๙,๕๑๐	๙,๑๐๘	๙๖	๖,๒๕๘	๙๔	๕๘.๘๘	๖๑.๒๑	๓๐.๒๒	๒๕.๐๓	๔๐๒
๓.จุฬารัตน์	๑๖๔	๑๔๓	๘๗	๑๐๖	๘๓	๐.๗๖	๑.๔๑	๐.๕๒	๐.๕๒	๒๑
๔.อุบลรัตน์	๒,๔๓๑	๒,๒๒๑	๙๑	๑,๖๓๙	๘๙	๖๘.๔๔	๖๖.๐๒	๒๑.๐๑	๒๓.๘๗	๒๑๐

๕.ลำปาง	๑,๙๘๐	๑,๗๖๙	๘๙	๑,๖๖๙	๘๙	๒๑.๔๐	๒๐.๓๑	๖.๓๗	๘.๐๒	๒๑๑
๖.สุรินทร์	๑,๙๖๖	๑,๗๐๗	๘๗	๘๗๖	๗๗	๑๖.๑๑	๑๓.๓๓	๒.๐๑	๑.๙๓	๒๕๙
๗.ป่าสักชลสิทธิ์	๙๖๐	๖๙๘	๗๓	๖๙๕	๗๓	๓๘.๙๑	๔๓.๖๑	๓๘.๙๐	๔๓.๒๓	๒๖๒
๘.ศรีนครินทร์	๑๗,๗๔๕	๑๔,๙๐๒	๘๔	๔,๖๓๗	๖๒	๓๕.๗๓	๔๒.๐๖	๗.๐๐	๗.๐๔	๒,๘๔๓
๙.วชิราลงกริม	๘,๘๖๐	๗,๙๓๓	๙๐	๔,๙๒๑	๘๔	๓๔.๘๗	๓๔.๔๕	๑๑.๙๘	๗.๙๖	๙๒๗
๑๐.ขุนด่านปราการชล	๒๒๔	๑๙๖	๘๘	๑๙๒	๘๗	๑.๗๒	๒.๒๑	๐.๓๐	๐.๐๖	๒๘
๑๑.รัชชประภา	๕,๖๓๙	๔,๔๐๑	๗๘	๓,๐๕๐	๗๑	๙.๙๓	๑๑.๖๘	๓.๓๑	๓.๕๐	๑,๒๓๘
๑๒.บางลำ	๑,๔๕๔	๖๒๗	๔๓	๓๕๐	๓๐	๑๒.๔๐	๘.๐๖	๓.๐๒	๓.๐๔	๘๒๗

๗.๒ อย่างเก็บน้ำขนาดกลาง ๔๔๘ แห่ง มีปริมาณน้ำ ๔,๔๔๕ ล้าน ลบ.ม. (๘๐%) ปริมาณน้ำใช้การ ๔,๐๓๕ ล้าน ลบ.ม. (๗๘%)

๗.๓ แหล่งน้ำในพื้นที่นอกเขตชลประทาน ๑๐๒,๐๙๙ แห่ง มีปริมาณน้ำรวม ๕,๘๗๕ ล้าน ลบ.ม. (๖๙%)

๗.๔ แหล่งน้ำขนาดเล็กนอกเขตชลประทาน ๒๗๓ แห่ง ตรวจวัดโดยกรมทรัพยากรน้ำ เริ่มต้นฤดูฝน มีปริมาณน้ำ ๒๙๙.๙ ล้าน ลบ.ม.

(๕๗%) ปริมาณน้ำปัจจุบัน ๔๖๔.๓ ล้าน ลบ.ม. (๘๔%)

ภูมิภาค	จำนวน (แห่ง)	ปริมาณรวม (ล้าน ลบ.ม.)	ปริมาณน้ำ (ล้าน ลบ.ม.)							
			เดือน						ปัจจุบัน	
			มี.ค. ๒๕๖๘	เม.ย. ๒๕๖๘	พ.ค. ๒๕๖๘	มิ.ย. ๒๕๖๘	ก.ค. ๒๕๖๘	ส.ค. ๒๕๖๘	๓ ก.ย. ๒๕๖๘	ร้อยละ
เหนือ	๑๗,๒๔๙	๙๙๒	๖๔๒	๕๙๔	๕๔๘	๖๑๔	๗๓๙	๗๙๗	๘๒๐	๘๒
ตะวันออกเฉียงเหนือ	๕๔,๕๕๗	๔,๓๘๒	๒,๑๖๒	๒,๑๐๒	๑,๙๑๕	๒,๖๗๙	๒,๗๖๐	๓,๓๓๒	๓,๔๘๖	๗๙
กลาง	๑๖,๓๖๗	๑,๕๗๔	๗๓๒	๖๙๘	๖๑๕	๖๐๔	๖๑๐	๗๑๖	๗๖๐	๔๘
ตะวันออก	๗,๘๐๔	๙๙๒	๖๐๔	๕๘๙	๕๒๕	๖๘๔	๖๙๔	๗๗๐	๗๗๙	๗๘
ตะวันตก	๒,๕๐๖	๑๙๒	๘๒	๘๐	๗๔	๕๓	๕๒	๗๖	๗๖	๓๙
ใต้	๓,๖๒๖	๓๓๘	๒๕๒	๒๔๘	๒๕๕	๒๑๐	๑๙๙	๑๘๔	๑๘๔	๕๔
รวม	๑๐๒,๐๙๙.๐๐	๘,๔๗๐	๔,๔๗๔	๔,๓๑๑	๓,๙๒๒	๔,๘๔๔	๕,๐๕๔	๕,๘๗๕	๖,๑๐๕	๗๒

๘. สถานการณ์น้ำในประเทศ ณ วันที่ ๓ - ๖ ตุลาคม ๒๕๖๘ (กรมชลประทาน)

สถานี	แม่น้ำ	อำเภอ	จังหวัด	ระดับตลิ่ง (ม. รทก.)	ระดับน้ำ (ม.รทก.)				แนวโน้ม	เปรียบเทียบระดับตลิ่ง
					ศุกร์	เสาร์	อาทิตย์	จันทร์		
					๓ ต.ค.	๔ ต.ค.	๕ ต.ค.	๖ ต.ค.		
P.๑	ปิง	เมือง	เชียงใหม่	๓.๗๐	๓.๓๕	๓.๑๘	๒.๔๓	๒.๑๙	ลดลง	-๑.๕๑
W.๑C	วัง	เมือง	ลำปาง	๕.๒๐	๐.๒๕	-๐.๒๗	-๐.๑๗	-๐.๓๒	ลดลง	-๕.๕๒
Y.๑๖	ยม	บางระกำ	พิษณุโลก	๗.๓๐	๑๐.๙๐	๑๐.๙๓	๑๐.๙๖	๑๑.๐๑	เพิ่มขึ้น	ล้นตลิ่ง
N.๗A	น่าน	เมือง	พิจิตร	๙.๘๗	๑๑.๑๖	๑๑.๓๕	๑๑.๓๘	๑๑.๓๕	ลดลง	ล้นตลิ่ง
C.๒	เจ้าพระยา	เมือง	นครสวรรค์	๒๕.๗๐	๒๔.๔๕	๒๔.๕๑	๒๔.๔๖	๒๔.๔๑	ลดลง	-๑.๒๙
C.๑๓	เจ้าพระยา	สรรพยา	ชัยนาท	๑๖.๓๔	๑๕.๗๐	๑๕.๙๔	๑๕.๙๔	๑๕.๙๔	ทรงตัว	-๐.๔๐
M.๖A	มูล	สตึก	บุรีรัมย์	๗.๙๕	๖.๗๒	๖.๗๙	๖.๘๔	๖.๘๖	เพิ่มขึ้น	-๑.๐๙
M.๑๙๑	ลำตะคอง	เมือง	นครราชสีมา	๓.๕๐	๑.๗๔	๑.๖๗	๑.๔๒	๑.๘๕	เพิ่มขึ้น	-๑.๖๕
M.๗	มูล	เมือง	อุบลราชธานี	๗.๐๐	๘.๓๐	๘.๓๕	๘.๔๐	๘.๔๓	เพิ่มขึ้น	ล้นตลิ่ง
M.๖๙	ลำเซบก	ดงระการพิชผล	อุบลราชธานี	๙.๗๐	๗.๔๕	๗.๒๑	๖.๙๕	๖.๖๖	ลดลง	-๓.๐๔
X.๖๔	คลองท่าแซะ	ท่าแซะ	ชุมพร	๑๗.๑๓	๙.๖๒	๙.๖๐	๘.๗๕	๘.๔๓	ลดลง	-๘.๗๐
X.๒๐๓	ภาคใต้ฝั่งตะวันออกตอนบน	เมือง	นครศรีธรรมราช	๑๐.๕๐	๗.๗๓	๘.๗๖	๘.๐๐	๗.๙๕	ลดลง	-๒.๕๕
X.๒๗๔	แม่น้ำโก-ลก	แว้ง	นราธิวาส	๒๓.๕๐	๑๘.๐๔	๑๙.๘๘	๑๘.๓๓	๑๘.๒๗	ลดลง	-๕.๒๓
X.๓๗A	แม่น้ำตาปี	พระแสง	สุราษฎร์ธานี	๑๑.๗๐	๗.๐๓	๗.๕๖	๗.๘๔	๗.๕๕	ลดลง	-๔.๑๕

\*\*\* ยังไม่ได้รับรายงาน

### สถานการณ์ระดับน้ำสูงสุดในประเทศ ณ วันที่ ๖ ตุลาคม ๒๕๖๘ (กรมทรัพยากรน้ำ)

รหัสสถานี	จุดตรวจวัด	เกณฑ์วิกฤติน้ำมาก (ม.รทก.)	ระดับน้ำ (ม.รทก.)
TA๐๕๔๕๐๒	ต.ในเมือง อ.เมือง จ.อุบลราชธานี	๑๑๒.๐๐	๑๑๓.๒๒
TC๑๕๐๕๐๓	ต.บ้านสร้าง อ.บ้านสร้าง จ.ปราจีนบุรี	๒.๒๔	๓.๐๔
TA๑๐๐๒๑๗	ต.บางแก้ว อ.เมือง จ.อ่างทอง	๖.๘๙	๘.๒๖
TA๐๔๒๗๐๖	ต.กุดน้ำใส อ.ค้อวัง จ.ยโสธร	๑๒๐.๓๕	๑๒๑.๒๔
TA๐๙๒๓๐๕	ต.ทับกฤชใต้ อ.ชุมแสง จ.นครสวรรค์	๒๕.๕๕	๒๖.๒๒
TC๑๕๐๖๐๓	ต.บางเตย อ.บ้านสร้าง จ.ปราจีนบุรี	๒.๐๐	๒.๑๒
TA๐๔๑๘๐๓	ต.หนองตม อ.เมือง จ.ขอนแก่น	๑๕๔.๑๑	๑๕๔.๘๓
TA๐๙๒๓๐๖	ต.เนินมะกอก อ.บางมูลนาก จ.พิจิตร	๒๙.๕๗	๓๐.๕๘
TA๑๐๐๒๑๔	ต.โพนางคำตัก อ.สรรพยา จ.ชัยนาท	๑๔.๕๒	๑๕.๓๕
TA๐๙๒๑๐๒	ต.ไผ่ขวาง อ.เมือง จ.พิจิตร	๓๙.๐๖	๔๐.๔๐

### ๙. สถานการณ์น้ำในพื้นที่ลุ่มน้ำโขง ณ วันที่ ๖ ตุลาคม ๒๕๖๘ (คณะกรรมการน้ำโขง)

สถานี	ระดับอ้างอิง (ม.รทก.)	ระดับตลิ่ง (ม.)	ระดับน้ำ (ม.)					เปรียบเทียบระดับตลิ่ง (ม.)	ผลต่างของระดับน้ำ (ม.)		แนวโน้ม
			๒ ต.ค.	๓ ต.ค.	๔ ต.ค.	๕ ต.ค.	๖ ต.ค.		๓ วันย้อนหลัง	๕ วันย้อนหลัง	
อ.เชียงแสน จ.เชียงราย	๓๕๗.๑๑๐	๑๒.๘๐	๔.๕๑	๔.๗๒	๔.๓๙	๔.๔๙	๔.๕๙	-๘.๒๑	๐.๒๐	๐.๐๘	เพิ่มขึ้น
อ.เชียงคาน จ.เลย	๑๙๔.๑๑๘	๑๖.๐๐	๑๑.๗๐	๑๑.๘๕	๑๐.๔๗	๑๐.๖๖	๑๐.๗๐	-๕.๓	๐.๒๓	-๑.๐๐	เพิ่มขึ้น
อ.เมือง จ.หนองคาย	๑๕๓.๖๔๘	๑๒.๒๐	๙.๕๔	๑๐.๐๖	๙.๒๒	๘.๗๖	๘.๘๓	-๓.๓๗	-๐.๓๙	-๐.๗๑	เพิ่มขึ้น
อ.เมือง จ.นครพนม	๑๓๒.๖๘๐	๑๒.๐๐	๑๐.๗๖	๑๐.๗๔	๑๐.๖๗	๑๐.๔๖	๑๐.๐๒	-๑.๙๘	-๐.๖๕	-๐.๗๔	ลดลง
อ.เมือง จ.มุกดาหาร	๑๒๔.๒๑๙	๑๒.๕๐	๑๐.๙๓	๑๑.๐๐	๑๐.๙๒	๑๐.๖๙	๑๐.๓๐	-๒.๒	-๐.๖๒	-๐.๖๓	ลดลง
อ.โขงเจียม จ.อุบลราชธานี	๘๙.๐๓๐	๑๔.๕๐	๑๓.๗๐	๑๔.๐๐	๑๓.๙๒	๑๓.๖๐	๑๓.๒๔	-๑.๒๖	-๐.๖๘	-๐.๔๖	ลดลง

\*\*\*ไม่มีสถานการณ์

### ๑๐. สถานการณ์เตือนภัย Early Warning ณ วันที่ ๖ ตุลาคม ๒๕๖๘ (กรมทรัพยากรน้ำ)

การแจ้งเตือน	สถานี	การแจ้งเตือน	ช่วงเวลา
เตือนสีแดง (อพยพ)	-	-	-
เตือนสีเหลือง (เตือนภัย)	-	-	-
เตือนสีเขียว (เฝ้าระวัง)	บ้านละโอ ตำบลศรีบรรพต อำเภอศรีสาคร จังหวัดนราธิวาส	ปริมาณฝนสะสม ๑๒ ชั่วโมง ๙๐.๐ มิลลิเมตร	๕ ต.ค.๖๘/๑๘.๕๘ น.

\*\*\*สำนักงานทรัพยากรน้ำภาคที่เกี่ยวข้องได้ดำเนินการแจ้งอาสาสมัครและเครือข่าย รวมถึงหน่วยงานที่เกี่ยวข้องในพื้นที่เสี่ยงภัยแล้ว

### ๑๑. พื้นที่ติดตามและเฝ้าระวังสถานการณ์ธรณีพิบัติภัย ณ วันที่ ๖ ตุลาคม ๒๕๖๘ (กรมทรัพยากรธรณี)

เนื่องจากในพื้นที่เสี่ยงภัยแผ่นดินถล่มมีปริมาณน้ำฝนไม่ถึงเกณฑ์การเฝ้าระวัง ประกอบกับไม่มีพื้นที่คาดการณ์ปริมาณน้ำฝนที่อาจก่อให้เกิดแผ่นดินถล่มล่วงหน้า จึงไม่มีพื้นที่ติดตามสถานการณ์ธรณีพิบัติภัยแผ่นดินถล่มและน้ำป่าไหลหลาก

### ๑๒. เหตุการณ์วิกฤติน้ำปัจจุบัน ณ วันที่ ๖ ตุลาคม ๒๕๖๘ [๑๕.๐๐ น. (เมื่อวาน) - ๐๘.๐๐ น. (วันนี้)]

ไม่มีสถานการณ์

### ๑๓. สถานการณ์ภาวะน้ำท่วม และสถานการณ์ฝนแล้ง/ฝนทิ้งช่วง ณ วันที่ ๖ ตุลาคม ๒๕๖๘ (ปก.)

#### อุทกภัย (น้ำล้นตลิ่งและฝนตกหนัก)

สถานการณ์ในพื้นที่ ๑๗ จ. (อุตรดิตถ์ พิษณุโลก เพชรบูรณ์ สุโขทัย พิจิตร นครสวรรค์ อุทัยธานี ชัยนาท สิงห์บุรี อ่างทอง สุพรรณบุรี พระนครศรีอยุธยา ปทุมธานี นครปฐม ชัยภูมิ อุบลราชธานี ฉะเชิงเทรา) ๗๔ อ. ๔๘๗ ต. ๒,๗๒๔ ม.

**บ้านเรือนประชาชนได้รับผลกระทบ ๑๐๘,๘๗๐ ครัวเรือน ๓๖๗,๓๗๒ คน มีผู้เสียชีวิต ๑๕ ราย** (พิษณุโลก ๑ ราย อุตรดิตถ์ ๘ ราย เพชรบูรณ์ ๑ ราย พิจิตร ๑ ราย พระนครศรีอยุธยา ๔ ราย)

#### ๑๔. ลักษณะอากาศ ๗ วันข้างหน้า (ระหว่างวันที่ ๕ - ๑๑ ตุลาคม ๒๕๖๘) (กรมอุตุนิยมวิทยา)

ในช่วงวันที่ ๖ - ๘ ต.ค. ประเทศไทยจะมีฝนเพิ่มขึ้น และมีฝนตกหนักบางแห่งในภาคเหนือ ภาคตะวันออกเฉียงเหนือ ภาคกลาง ภาคตะวันออก และภาคใต้ฝั่งตะวันตก เนื่องจากมรสุมตะวันตกเฉียงใต้ที่พัดปกคลุมทะเลอันดามัน ภาคใต้ และอ่าวไทย จะมีกำลังแรงขึ้น ประกอบกับมีร่องมรสุมพาดผ่านภาคเหนือ ภาคกลางตอนบนและภาคตะวันออกเฉียงเหนือ

หลังจากนั้นในช่วงวันที่ ๙ - ๑๑ ต.ค. ภาคเหนือ และภาคตะวันออกเฉียงเหนือจะมีฝนลดลง แต่ยังคงมีฝนฟ้าคะนองบางแห่ง ส่วนภาคกลาง ภาคตะวันออก และภาคใต้มีฝนตกหนักบางแห่ง เนื่องจากร่องมรสุมที่พาดผ่านภาคเหนือ ภาคกลางตอนบน และภาคตะวันออกเฉียงเหนือ จะเลื่อนลงมาพาดผ่านภาคกลางตอนล่าง ภาคตะวันออก และภาคใต้ตอนบน ประกอบกับมรสุมตะวันตกเฉียงใต้ยังคงพัดปกคลุมทะเลอันดามัน ภาคใต้ และอ่าวไทย

ในช่วงวันที่ ๕ - ๖ ต.ค. คลื่นลมบริเวณทะเลอันดามันตอนบนมีกำลังปานกลาง โดยมีคลื่นสูง ๑ - ๒ เมตร บริเวณที่มีฝนฟ้าคะนองคลื่นสูงมากกว่า ๒ เมตร ทะเลอันดามันตอนล่างและอ่าวไทยมีคลื่นสูงประมาณ ๑ เมตร บริเวณที่มีฝนฟ้าคะนองคลื่นสูงมากกว่า ๒ เมตร ส่วนในช่วงวันที่ ๗ - ๑๑ ต.ค. บริเวณทะเลอันดามันและอ่าวไทยมีคลื่นสูงประมาณ ๑ เมตร บริเวณที่มีฝนฟ้าคะนองคลื่นสูงมากกว่า ๒ เมตร

อนึ่ง พายุพายุดีเปรสชัน “แมตโม” (MATMO) บริเวณทะเลจีนใต้ตอนบน มีแนวโน้มจะเคลื่อนขึ้นฝั่งบริเวณมณฑลกว่างตุงตอนใต้ของประเทศจีน ในวันที่ ๕ ต.ค. หลังจากนั้นจะอ่อนกำลังลงอย่างรวดเร็วตามลำดับ เนื่องจากมีมวลอากาศเย็นจากประเทศจีนแผ่เสริมลงมาปกคลุมในช่วงวันที่ ๖ - ๗ ต.ค. โดยพายุนี้ไม่เคลื่อนเข้าสู่ประเทศไทย

#### ๑๕. ความช่วยเหลือในพื้นที่ประสบปัญหาน้ำท่วมสะสมของกรมทรัพยากรน้ำ

ความช่วยเหลือในพื้นที่ประสบปัญหาน้ำท่วม ตั้งแต่วันที่ ๑ ตุลาคม ๒๕๖๗ - ๖ ตุลาคม ๒๕๖๘

หน่วยงาน	จังหวัด	ปริมาณการสูบน้ำ (ลบ.ม.)	ปริมาณการแจกจ่ายน้ำอุปโภค (ลิตร)	ประโยชน์ที่ได้รับ			
				อุปโภค-บริโภค		พื้นที่เกษตร (ไร่)	
				ครัวเรือน	ประชากร	ไร่	ชนิดพืช
สทท.๑	ลำปาง	๓๘,๐๘๐	๑๒๑,๒๐๐	๕๒๐	๑,๖๗๕	๖๐	ชุมชนบ้านเรือน
	ตาก	-	๑,๒๐๐	-	-	-	-
	เชียงใหม่	๒,๘๔๕,๔๖๐	๔,๒๐๐	๑๒,๕๗๘	๓๕,๖๕๗	๓๑,๔๔๗	ชุมชนบ้านเรือน คำชาย, สนง.บ้านพักราชการ,ชาวบ้าน
	แม่ฮ่องสอน	-	๑,๒๐๐	-	-	-	-
	เชียงราย	๙๐,๐๐๐	๑,๘๐๐	-	-	-	-
	พะเยา	๔,๕๐๐	๓๘,๔๐๐	๓๔๐	๙๓๗	-	-
สทท.๒	กรุงเทพมหานคร	๖๖๔,๒๐๐	-	๑,๕๐๐	๒,๗๐๐	-	-
	สระบุรี	๘๓๙,๗๐๐	-	๓,๔๗๕	๙,๒๗๕	-	-
	นครสวรรค์	๑,๒๗๕,๙๔๐	-	๓,๔๕๑	๑๑,๑๔๕	๒๑,๒๐๐	นาข้าว
	เพชรบูรณ์	๑๗๘,๗๔๐	-	๕๐	๑,๕๙๐	-	-
	สิงห์บุรี	๘๒,๖๒๐	-	๖๐๐	๑๐,๐๐๐	-	-
สทท.๓	อุดรธานี	๑๖,๘๖๘,๗๗๒	-	๓๖,๒๗๔	๙๔,๕๐๖	-	-
	เลย	๘,๓๙๑,๐๖๐	๑,๒๐๐	๑๘๓,๔๐๓	๕๐๕,๔๒๔	-	-
	หนองคาย	๗๓๙,๘๗๒	-	๔๙๘	๒,๔๑๐	๒๐๐	ข้าว
สทท.๔	ขอนแก่น	๑๐,๒๐๖,๓๒๐	-	๕๖,๒๓๔	๙๔,๗๑๒	-	-
สทท.๕	นครราชสีมา	๑,๔๓๔,๙๘๐	-	๑๑,๓๐๐	๒๒,๙๙๙	-	-
สทท.๖	ระยอง	๑๒๔,๘๐๐	-	๔,๘๐๐	๑๙,๒๗๒	-	-
	ปราจีนบุรี	๓๓๔,๔๕๐	-	๘,๑๗๙	๑๓,๓๘๓	-	-

	ฉะเชิงเทรา	๑๖,๐๐๐	-	๘๕	๒๓๒	๑,๕๐๐	นาข้าว
	สระแก้ว	๘๖,๔๐๐	-	๒,๑๘๒	๓,๘๗๖	๕,๕๒๘	นาข้าว
	ตราด	๑๓๓,๒๐๐	-	๔๐๙	๘๕๖	๘๐๐	ทุเรียน,เงาะ, ปาล์มน้ำมัน, ยางพารา และนาข้าว
สท.๗	ราชบุรี	๑,๑๐๘,๕๓๐	-	๒,๗๙๙	๗,๙๕๓	๑,๒๗๕	ฝรั่ง,มะพร้าว,ข้าวโพด,กล้วย
	สุพรรณบุรี	๓,๖๒๗,๙๙๐	-	๔,๔๒๙	๑๕,๑๗๕	๘,๐๒๑	นาข้าว
	นครปฐม	๒,๒๘๕,๘๒๐	-	๒๗,๓๗๖	๖๓,๑๘๒	๘,๓๗๐	นาข้าว,มะม่วง,มะพร้าว,ส้มโอ
สท.๘	สงขลา	๓,๔๔๕,๔๘๐	-	๘๐,๑๑๕	๒๓๑,๘๐๕	๓๐,๑๕๐	ยางพารา/มะพร้าว/ผักสวนครัว/ ทุเรียน/สละ/ลองกอง/ข้า้ปะดะ/เลี้ยง ปลานิล,ปลาช้วย ไรนา กล้วย ปาล์ม
	ปัตตานี	๑,๑๔๖,๙๖๐	-	๓,๔๐๐	๑๓,๐๐๐	๔,๐๕๐	ไร้อ้อย เลี้ยงสัตว์(เป็ด ไก่ แพะ)
	พัทลุง	๒๔๔,๖๒๐	-	๑,๖๐๐	๓,๐๐๐	๒,๕๐๐	ชุมชนบ้านเรือน ค้าขาย, สอน.บ้านพัก ราชการ,ชาวบ้าน
สท.๙	พิษณุโลก	๑๖๐,๒๖๐	๑,๖๓๒	๒๑๗	๔,๖๕๘	๒๐๑	ชุมชนบ้านเรือน
	สุโขทัย	๖๙๒,๕๘๐	๑,๓๓๘	๗,๐๗๑	๑๔,๗๒๓	๓,๓๐๐	ชุมชนบ้านเรือน
	น่าน	๒,๒๒๐	๑๒๖,๓๐๐	๒,๒๙๘	๔,๘๙๓	๑๖๐	ข้าวโพด,สวนลำไย,สวนยาง
	แพร่	๒๔๖,๒๔๐	๗๕๖	๑๐,๐๘๔	๒๖,๙๗๐	๑,๘๐๐	ข้าวโพด
	อุตรดิตถ์	๑๔,๑๖๐	๑,๔๐๔	๙๔๖	๓,๐๒๕	-	-
	พิจิตร	๑๔๔,๓๖๐	๓๐๐	๑,๒๐๐	๓,๑๕๐	๖,๑๔๐	นาข้าว
สท.๑๐	ภูเก็ต	๔๒๗,๐๐๐	-	๑,๑๔๐	๓,๖๘๕	๓๐	ยางพารา
	สุราษฎร์ธานี	๔๐,๕๐๐	-	๔๓	๑๕๐	-	
	พังงา	๖,๔๐๐	-	๖๘๒	๒,๓๘๗	-	
สท.๑๑	อุบลราชธานี	๒,๖๙๔,๓๐๐	-	๑,๕๗๔	๕,๘๘๐	-	-
	๓๗ จังหวัด	๖๐,๖๔๒,๕๑๔	๓๐๐,๙๓๐	๔๗๐,๘๕๒	๑,๒๓๔,๒๘๕	๑๒๖,๗๓๒	-

จึงเรียนมาเพื่อโปรดทราบ

นายธีระชุน บุญสิทธิ์  
อธิบดีกรมทรัพยากรน้ำ  
ประธานคณะกรรมการศูนย์ปฏิบัติการ  
ทรัพยากรธรรมชาติและสิ่งแวดล้อม (ด้านทรัพยากรน้ำ)